

CO₂-Managementplan

JAN KNIJNENBURG ^B_V
Transport | Sloopwerk | Grondwerk

Opdrachtgever: Jan Knijnenburg
Naam: Naam CO2-verantwoordelijke

Naam adviseur
De Duurzame Adviseurs

Datum publicatie



de duurzame
adviseurs

Inhoudsopgave

1	 INLEIDING EN VERANTWOORDING	4
1.1	LEESWIJZER	5
2	 BESCHRIJVING VAN DE ORGANISATIE	6
2.1	STATEMENT BEDRIJFSGROOTTE	6
2.2	PROJECT MET GUNNINGVOORDEEL	7
3	 EMISSIE-INVENTARIS RAPPORT	8
3.1	VERANTWOORDELIJKE	8
3.2	BASISJAAR EN RAPPORTAGE	8
3.3	AFBAKENING	8
3.4	DIRECTE- EN INDIRECTE GHG-EMISSIES	8
3.4.1	<i>Berekende GHG-emissies</i>	8
3.4.2	<i>Scope 3</i>	9
3.4.3	<i>Verbranding biomassa</i>	9
3.4.4	<i>GHG-verwijderingen</i>	9
3.4.5	<i>Uitzonderingen</i>	9
3.4.6	<i>Invloedrijke personen</i>	9
3.4.7	<i>Toekomst</i>	9
3.4.8	<i>Significante veranderingen</i>	10
3.5	KWANTIFICERINGSMETHODEN	10
3.6	EMISSIEFACTOREN	10
3.7	ONZEKERHEDEN	10
3.8	UITSLUITINGEN	10
3.9	VERIFICATIE	10
3.10	RAPPORTAGE VOLGENS ISO 14064-1	11
4	 ENERGIEMANAGEMENT ACTIEPROGRAMMA	12
4.1	KWALITEITSMANAGEMENTPLAN	12
4.2	ENERGIEMANAGEMENTPLAN	12
4.3	ENERGIEBELEID	12
4.4	DOELSTELLINGEN	13
4.5	UITVOERING	13
4.5.1	<i>Energieaspecten</i>	13
4.5.2	<i>Referentiejaar</i>	13
4.5.3	<i>Reductiedoelstellingen</i>	13
4.5.4	<i>Organisatie van de CO₂-footprint</i>	13
4.5.5	<i>Energieverbruik Jan Knijnenburg</i>	14
4.5.6	<i>Energie reductiekansen</i>	14
4.5.7	<i>Monitoren en beoordelen</i>	14
4.6	TVB MATRIX	16
4.7	BORGING VAN HET KWALITEITS- EN ENERGIEMANAGEMENT ACTIEPLAN	17
4.7.1	<i>Interne audits</i>	17
4.7.2	<i>Externe audits</i>	17
4.7.3	<i>Directiebeoordeling</i>	17
4.7.4	<i>Feedback</i>	17
5	 STUURCYCLUS	18
6	 COMMUNICATIEPLAN	19
6.1	EXTERNE BELANGHEBBENDEN	19
6.2	INTERNE BELANGHEBBENDEN	20
6.3	PROJECTEN MET GUNNINGVOORDEEL	20
6.4	COMMUNICATIEPLAN	21

6.5	WEBSITE.....	22
6.5.1	<i>Tekstuele informatie</i>	22
6.5.2	<i>Gedeelde documenten</i>	22
6.5.3	<i>Website SKAO</i>	22

1 | Inleiding en verantwoording

Jan Knijnenburg levert (direct en indirect) producten en diensten aan opdrachtgevers die bij aanbestedingen gunningvoordeel hanteren aan de hand van de CO₂-Prestatieladder.

Voor Jan Knijnenburg zijn deze opdrachtgevers voornamelijk gemeenten en waterschappen. Met deze CO₂-Prestatieladder worden leveranciers uitgedaagd en gestimuleerd om de eigen CO₂-uitstoot te kennen en te verminderen. Hoe meer een bedrijf zich inspant om CO₂ te reduceren, hoe meer kans op gunning bij een opdracht.

De CO₂-Prestatieladder kent vier invalshoeken:

A. Inzicht

Het opstellen van een onomstreden CO₂-footprint conform de ISO 14064-1 norm en daarmee inzicht krijgen in de CO₂-uitstoot van het bedrijf.

B. CO₂-reductie

De ambitie van het bedrijf om de CO₂-uitstoot te verminderen.

C. Transparantie

De wijze waarop een bedrijf in- en extern communiceert over haar CO₂-footprint en reductiedoelstellingen.

D. Deelname aan initiatieven

(in sector of keten) om CO₂ te reduceren.

Elke invalshoek is onderverdeeld in vijf niveaus. Hoe hoger het niveau per invalshoek, hoe meer punten het bedrijf vergaart en des te meer gunningvoordeel het bedrijf ontvangt. Een erkende certificerende instantie beoordeelt de activiteiten en bepaalt het niveau van de CO₂-Prestatieladder. Hiervoor moeten stappen zijn gezet op alle invalshoeken van de ladder.

In dit rapport wordt de emissie-inventaris van Jan Knijnenburg besproken. Dit rapport richt zich op invalshoek A (inzicht) en invalshoek B (CO₂-reductie) van de CO₂-Prestatieladder. De CO₂-footprint geeft een inventarisatie van de totale hoeveelheid uitgestoten broeikasgassen: de GHG-emissies. Daarnaast geeft het inzicht in de herkomst van deze emissies met een verdeling naar directe en indirecte GHG-emissies (respectievelijk scope 1 en scope 2).

De inventarisatie is een verantwoording van eis 3.A.1 van de CO₂-Prestatieladder en is uitgevoerd conform de ISO 14064-1: 2006 (E) "*Quantification and reporting of greenhouse gas emissions and removals.*" In dit rapport wordt de CO₂-footprint gerapporteerd volgens § 7.3.1 van deze norm. In het laatste hoofdstuk is hiertoe een kruistabel opgenomen.

In de rapportage voor de CO₂-Prestatieladder wordt er onderscheid gemaakt tussen de scope 1, 2 en 3. Deze indeling is oorspronkelijk afkomstig uit het GHG-protocol. De SKAO plaatst '*business travel*' en '*personal cars for business travel*' in scope 2 in plaats van de scope 3. Omdat deze rapportage voor de CO₂-prestatieladder van de SKAO is, worden de scope 1 en scope 2 categorieën van de SKAO aangehouden.

1.1 Leeswijzer

Dit document is ter bewijsvoering van de eisen van de CO₂-Prestatieladder. Per hoofdstuk wordt een eis behandeld. Hieronder een leeswijzer.

Hoofdstuk in dit document	Eis in de CO ₂ -Prestatieladder
Hoofdstuk 2: Beschrijving van de organisatie	3.A.1
Hoofdstuk 3: Emissie-inventaris rapport	3.A.1
Hoofdstuk 4: Energiemanagement actieprogramma	2.C.2, 3.B.2 en 4.A.2
Hoofdstuk 5: Stuurcyclus	2.C.2
Hoofdstuk 6: Communicatieplan	2.C.3

2 | Beschrijving van de organisatie

Jan Knijnenburg B.V. is al 100 jaar actief op het gebied van transport, sloop, grondwerken, machineverhuur, bodemsanering (van licht vervuilde grond) en levering van grondstoffen. Het bedrijf heeft ongeveer 40 medewerkers en heeft een goed omheind bedrijfsterrein met loodsen, een werkplaats en een wasstraat tot haar beschikking. In 1990 is het huidige bedrijfspand op de locatie betrokken.

Het bedrijf heeft diverse certificaten, zoals ISO 9001, ISO 14001, de CO₂-Prestatieladder Niveau 5, VCA**, BRL SIKB7000 (water- en bodemsanering) en SVMS-007 (milieukundig slopen). Daarnaast presenteert Jan Knijnenburg B.V. sinds 2016 jaarlijks een MVO verslag op basis van de GRI Standards.

Meer informatie over het bedrijf is te vinden op: <http://janknijenburg.nl/>.

2.1 Statement bedrijfsgrootte

De totale CO₂-uitstoot van Jan Knijnenburg bedraagt 3.340,9 ton CO₂. Hiervan komt 3.326,8 ton voor rekening van projecten en 14,1 ton door gebruik van kantoren en bedrijfsruimten. Jan Knijnenburg valt daarmee qua CO₂-uitstoot in de categorie middelgroot bedrijf.

	Diensten¹²	Werken/ leveringen
Klein bedrijf	Totale CO ₂ -uitstoot bedraagt maximaal (\leq) 500 ton per jaar.	Totale CO ₂ -uitstoot van de kantoren en bedrijfsruimten bedraagt maximaal (\leq) 500 ton per jaar, en de totale CO ₂ -uitstoot van alle bouwplaatsen en productielocaties bedraagt maximaal (\leq) 2.000 ton per jaar.
Middelgroot bedrijf	Totale CO ₂ -uitstoot bedraagt maximaal (\leq) 2.500 ton per jaar.	Totale CO ₂ -uitstoot van de kantoren en bedrijfsruimten bedraagt maximaal (\leq) 2.500 ton per jaar, en de totale CO ₂ -uitstoot van alle bouwplaatsen en productielocaties bedraagt maximaal (\leq) 10.000 ton per jaar.
Groot bedrijf	Totale CO ₂ -uitstoot bedraagt meer dan ($>$) 2.500 ton per jaar.	Totale CO ₂ -uitstoot van de kantoren en bedrijfsruimten bedraagt meer dan ($>$) 2.500 ton per jaar, en de totale CO ₂ -uitstoot van alle bouwplaatsen en productielocaties bedraagt meer dan ($>$) 10.000 ton per jaar.

Tabel 1 | Indeling in klein, middelgroot of groot bedrijf volgens Handboek CO₂-Prestatieladder 3.0.

2.2 Project met gunningvoordeel

In 2018 heeft Jan Knijnenburg geen projecten met gunningsvoordeel gehad.

Mocht het bedrijf wel een project met gunningsvoordeel krijgen, stelt de CO₂-Prestatieladder de volgende specifieke en aanvullende eisen voor deze projecten:

- ✓ De emissiestromen + CO₂-uitstoot en voortgang daarvan moeten apart voor deze projecten inzichtelijk zijn
- ✓ De maatregelen die van toepassing zijn op de projecten moeten benoemd zijn (algemene maatregelen op bedrijfsniveau kunnen ook gelden voor de projecten).
- ✓ Externe en interne belanghebbenden van het project moeten benoemd zijn
- ✓ Taken, verantwoordelijkheden en bevoegdheden voor de projecten met gunningvoordeel moeten vastgelegd zijn
- ✓ Er dient specifiek gecommuniceerd te worden over de voortgang in CO₂-reductie in de projecten.
- ✓ Er moet jaarlijks een energiebeoordeling en een interne controle uitgevoerd worden

3 | Emissie-inventaris rapport

3.1 Verantwoordelijke

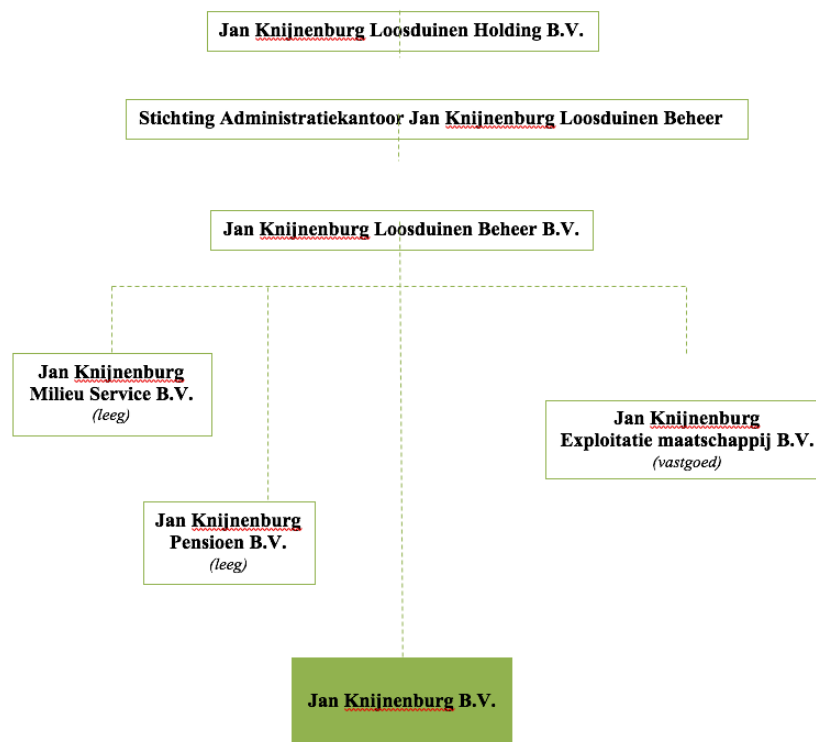
De verantwoordelijke voor de stuurcyclus CO₂-reductie alsmede alle activiteiten die hieraan gekoppeld zijn, zoals het behalen van de doelstellingen, is Geoffrey Knijnenburg. Hij rapporteert direct aan de directie.

3.2 Basisjaar en rapportage

Dit rapport betreft het jaar 2018; het jaar 2014 dient daarbij als referentiejaar voor de CO₂-reductiedoelstellingen.

3.3 Afbakening

In 2018 is de organisational boundary van Jan Knijnenburg B.V. niet gewijzigd. Onderstaande afbeelding geeft de bedrijfsstructuur van het bedrijf weer. Een verdere toelichting is uitgewerkt in het bestand 'Organizational Boundary'.



Afbeelding 1 | Bedrijfsstructuur Jan Knijnenburg B.V.

3.4 Directe- en indirecte GHG-emissies

In dit hoofdstuk worden de berekende GHG-emissies toegelicht.

3.4.1 Berekende GHG-emissies

De directe- en indirecte GHG-emissies van Jan Knijnenburg bedroeg in 2018 3.340,9 ton CO₂. Dit werd geheel veroorzaakt door directe GHG-emissies (scope 1).

Scope 1	omvang	eenheid	emissiefactor	ton CO ₂
Gasverbruik	7.462,00	m ³	1890	14,1
Brandstofverbruik vrachtwagens (diesel)	745.814,94	liters	3230	2.409,0
Brandstofverbruik machines (diesel)	252.618,00	liters	3230	816,0
Brandstofverbruik (benzine)	9.000,00	liters	2740	24,7
Verbruik AdBlue	28.188,00	liters	2740	77,2
Totaal scope 1				3.340,9

Scope 2	omvang	eenheid	emissiefactor	ton CO ₂
Elektraverbruik - grijze stroom	-	kWh	649	-
Elektraverbruik - groene stroom	40.725,47	kWh	0	-
Totaal scope 2				-

Totaal scope 1 en 2				3.340,9
----------------------------	--	--	--	----------------

Tabel 2 | CO₂-uitstoot 2018 (in tonnen CO₂)

3.4.2 Scope 3

Scope 3 emissies van het bedrijf zijn bepaald aan de hand van een kwantitatieve scope 3 analyse. Daaruit zijn over 2016 de volgende emissies berekend:

- | | |
|--|---------------------------|
| 1. Aangekochte goederen en diensten | 1.360 ton CO ₂ |
| 2. Productieafval | 1.232 ton CO ₂ |
| 3. Upstream transport en distributie | 153 ton CO ₂ |
| 4. Downstream transport en distributie | 153 ton CO ₂ |
| 5. Woon-werk verkeer | 49 ton CO ₂ |

3.4.3 Verbranding biomassa

In het jaar van deze rapportage vond geen verbranding van biomassa plaats bij Jan Knijnenburg.

3.4.4 GHG-verwijderingen

Er heeft in het jaar van deze rapportage geen broeikasgasverwijdering of compensatie plaatsgevonden bij Jan Knijnenburg.

3.4.5 Uitzonderingen

Er zijn geen noemenswaardige uitzonderingen te noemen op het GHG Protocol.

3.4.6 Invloedrijke personen

Binnen Jan Knijnenburg zijn geen individuele personen te benoemen die een dermate invloed op de CO₂ footprint hebben, dat gedragsverandering van deze individuele persoon alleen al zou zorgen voor een significante verandering in de CO₂ footprint.

3.4.7 Toekomst

De emissies in de paragrafen hierboven zijn vastgesteld voor het jaar 2018. De verwachting is dat deze emissies in het komende jaar niet aan grote verandering

onderhevig zullen zijn. Wel zal, gezien de doelstellingen van Jan Knijnenburg, de CO₂-uitstoot de komende jaren dalen.

3.4.8 Significante veranderingen

Zoals in paragraaf 3.2 beschreven geldt 2014 als basisjaar. De voortgang van de reductie in CO₂-uitstoot zal beschreven worden in het document CO₂-Reductieplan.

3.5 Kwantificeringsmethoden

Voor het kwantificeren van de CO₂-uitstoot is gebruik gemaakt van een voor Jan Knijnenburg op maat gemaakt model. In het model kunnen alle verbruiken worden ingevuld. Vervolgens wordt de daarbij behorende CO₂-uitstoot automatisch berekend en vergeleken met het basisjaar. Hierbij zijn de emissiefactoren van de website co2emissiefactoren.nl gehanteerd.

In hoofdstuk 4 van het CO₂-managementplan van Jan Knijnenburg wordt beschreven waar de brongegevens per energiestroom vandaan komen.

3.6 Emissiefactoren

Voor de inventarisatie van de CO₂-uitstoot van Jan Knijnenburg over het jaar 2016 zijn de emissiefactoren uit de CO₂-Prestatieladder 3.0 gehanteerd. Omdat het gaat om specifieke emissiefactoren op nationaal niveau, zijn de gehanteerde emissiefactoren zeer geschikt voor het omrekenen van de data van de broeikasgas activiteiten naar de daarmee gepaard gaande CO₂-emissies.

De emissiefactoren van Jan Knijnenburg zullen te allen tijde meegaan met wijzigingen in de emissiefactoren van de CO₂-Prestatieladder 3.0. Voor de berekening van de CO₂-footprint van 2016 zijn emissiefactoren gebruikt volgens juni 2019.

Er zijn geen "Removal factors" van toepassing.

3.7 Onzekerheden

De gepresenteerde resultaten moeten worden gezien als de beste inschatting van de werkelijke waarden. Bijna alle gebruikte gegevens voor de berekening van de CO₂ footprint zijn gebaseerd op facturen en/of werkelijk gemeten aantallen. Hierdoor is de onzekerheidsmarge zeer gering. Er zijn nog wel enkele onzekerheden. Deze worden onderstaand omschreven:

1. tekst tekst tekst
2. tekst tekst tekst
3. tekst tekst tekst

3.8 Uitsluitingen

In Handboek 3.0 is de rapportage van de CO₂-emissie-inventaris over alle broeikasgassen, uitgedrukt in CO₂-equivalenten nog niet verplicht. Het is dus niet vereist overige gassen, niet zijnde CO₂ (CH₄, N₂O, HFC's, PFC's en SF₆) die vrijkomen bij operaties van het bedrijf, mee te nemen in de emissie-inventaris. Dit geldt ook voor koudemiddelen (refrigerants).

3.9 Verificatie

De emissie-inventaris van Jan Knijnenburg is niet geverifieerd.

3.10 Rapportage volgens ISO 14064-1

Dit rapport is opgesteld volgens de eisen uit ISO 14064-1, paragraaf 7. In tabel 3 is een kruistabel gemaakt van de onderdelen uit ISO 14064-1 en de hoofdstukken in het rapport.

ISO 14064-1	§ 7.3 GHG-report content	Beschrijving	Hoofdstuk rapport
	A	Reporting organization	2
	B	Person responsible	3.1
	C	Reporting period	3.2
4.1	D	Organizational boundaries	3.3
4.2.2	E	Direct GHG emissions	3.4
4.2.2	F	Combustion of biomass	3.4
4.2.2	G	GHG removals	3.4
4.3.1	H	Exclusion of sources or sinks	3.4
4.2.3	I	Indirect GHG emissions	3.4
5.3.1	J	Base year	3.2
5.3.2	K	Changes or recalculations	3.4
4.3.3	L	Methodologies	3.5
4.3.3	M	Changes to methodologies	3.6
4.3.5	N	Emission or removal factors used	3.6
5.4	O	Uncertainties	3.7
	P	Statement in accordance with ISO 14064-1	3.10
	Q	Verification	3.9

Tabel 3 | Kruistabel ISO 14064-1

4 | Energiemanagement actieprogramma

In dit hoofdstuk wordt aan het kwaliteitsmanagementplan (eis 4.A.2) en het energiemangement actieplan (eis 3.B.2) van Jan Knijnenburg vormgegeven.

4.1 Kwaliteitsmanagementplan

Het kwaliteitsmanagementplan gaat in op het borgen en verbeteren van de kwaliteit van de CO₂-footprint en scope 3 emissies. De algemene doelstelling van het kwaliteitsmanagementplan is om continue verbetering van efficiënte en effectieve omgang met energie en een vermindering van de CO₂-uitstoot van de bedrijfsactiviteiten te waarborgen.

Daarnaast geeft het kwaliteitsmanagementplan inzicht in de procedures, het meten en rapporteren van de CO₂-footprint. Met het kwaliteitsplan wordt er geborgd dat een volledige, betrouwbare en actuele consolidatie van de energieprestaties van Jan Knijnenburg kan plaatsvinden. Er wordt inzicht verschafte in de energieprestaties van de totale bedrijfsvoering en de totale CO₂-emissies als gevolg ervan. Met het kwaliteitsmanagementplan als middel beoogt Jan Knijnenburg de kwaliteit van de data te borgen en te verbeteren in de organisatie en de prestaties te verbeteren.

4.2 Energiemanagementplan

De NEN-EN-ISO 50001 dient als richtlijn voor het opzetten van het Energiemanagement actieplan. Met de introductie van een energiemangementstelsel wordt geborgd dat een volledige, betrouwbare en actuele consolidatie van de energieprestaties van Jan Knijnenburg kan plaatsvinden. Kern van het energie- en kwaliteitsmanagementplan is continue evaluatie van de activiteiten en geconstateerde afwijkingen om verbeteringen te realiseren en zijn dan ook opgesteld volgens de Plan-Do-Check-Act cyclus zoals deze is opgenomen in de NEN-EN-ISO 50001.

4.3 Energiebeleid

Naast omzet- en winstgroei zijn voor Jan Knijnenburg evenzeer personeelsbeleid, veiligheid, welzijn en milieu van essentieel belang. De verantwoordelijkheden op het gebied van veiligheid, gezondheid en milieu vormen dan ook een integraal onderdeel van de bedrijfsvoering van Jan Knijnenburg.

Het belang van duurzaamheid is tegenwoordig een belangrijk gegeven. Om hier bewust mee om te gaan streven wij naar een CO₂-bewuste bedrijfsvoering, om van daaruit een voortdurende verbetering van ons emissiereductiebeleid en een groeiende bewustwording van de medewerkers op de te reduceren emissies van onze activiteiten te realiseren.

Ons energiebeleid is gericht op het zo optimaal inzetten van onze machines en andere bedrijfsmiddelen zodat we ons werk kunnen doen met een zo laag mogelijk energieverbruik. Met een lager energieverbruik snijdt het mes aan 2 kanten: een lager energieverbruik is goed voor het milieu vanwege de lagere CO₂-uitstoot. Daarbij zijn er door het optimaal inzetten van de bedrijfsmiddelen lagere operationele kosten.

Naast dit energiebeleid is er ook een doelstelling om het energieverbruik van de processen en werkzaamheden te verlagen doormiddel van het nemen van reductiemaatregelen om deze te verlagen.

4.4 Doelstellingen

De algemene doelstelling van het energiemanagementsysteem is om te komen tot een continue verbetering van de energie-efficiëntie en vermindering van de CO₂-uitstoot van de bedrijfsactiviteiten. Hierbij dient te worden opgemerkt dat door fluctuerende hoeveelheid werk en de samenstelling van de werkzaamheden (inzet materieel) het absolute energieverbruik hoger kan zijn, terwijl het relatieve verbruik wel degelijk lager is.

De specifieke doelstelling is om de CO₂-uitstoot in 2020 met 10% te verlagen ten opzichte van 2014. Hierbij wordt uitgegaan van dezelfde hoeveelheid werk per jaar (omzet, draaiuren, kilometers en activiteitensoort) is uitgevoerd als in 2014. Hierdoor wordt de reductiedoelstelling gerelateerd aan de omzet in euro's.

Voor scope 3 heeft het bedrijf de volgende doelstellingen geformuleerd:

- o

4.5 Uitvoering

4.5.1 Energieaspecten

De eerste stap is het inzichtelijk maken van de energieverbruikers van de organisatie en de keten waarin de onderneming actief is. Op basis van dit inzicht kan er worden gekeken op welke aspecten er resultaat valt te behalen in de reductie van CO₂-uitstoot. Dit inzicht is verwerkt in de verschillende rapportages. Periodiek (één keer in de 6 maanden) wordt deze lijst beoordeeld en getoetst op actualiteit van de werkelijke energiestromen.

4.5.2 Referentiejaar

Er is gekozen om de CO₂-footprint van 2014 te gebruiken als referentiejaar. De CO₂-emissie is uitgevoerd conform het gestelde in dit document. De betrouwbaarheid wordt gecontroleerd door een interne audit. Vanuit de geconstateerde kansen wordt gekeken welke onderdelen in aanmerking komen voor het formuleren van doelstellingen. De directie stelt uiteindelijk de doelstelling vast.

4.5.3 Reductiedoelstellingen

De algehele reductiedoelstelling wordt geformuleerd tot 2020. Vanuit deze vastgestelde algehele reductiedoelstelling worden jaarlijkse maatregelen geformuleerd. Beide worden vastgelegd in het jaarlijkse reductieplan. In dit plan worden de maatregelen benoemd die worden genomen om de doelstelling te halen en welke afdelingen verantwoordelijk zijn voor de realisatie van de maatregelen. Dit overzicht van te nemen maatregelen en verantwoordelijke afdelingen staan vermeldt in het jaarlijkse reductieplan.

4.5.4 Organisatie van de CO₂-footprint

In 2014 is Jan Knijnenburg begonnen om de CO₂-emissies structureel in kaart te brengen. Dit heeft geleid tot het invoeren van een CO₂-reductiesysteem in het kader van de CO₂-prestatieladder. Hiervoor zijn verantwoordelijkheden (administratie, werkvoorbereiding/ calculatie, KAM-coördinator, afdeling uitvoering en afdeling werkplaats) benoemd binnen Jan Knijnenburg onder eindverantwoordelijkheid van de directie van Jan Knijnenburg. De KAM-coördinator is verantwoordelijk voor het opstellen en uitvoeren van de jaar rapportages, de monitoring van de emissiegegevens en de

rapportage hierover aan de directie. Daarnaast is hij verantwoordelijk voor de communicatie over het CO₂-reductiesysteem, de doelstellingen en de voortgang die wordt gerealiseerd.

Administratie is verantwoordelijk voor de mogelijkheden van CO₂-reductie met betrekking tot woon/werk verkeer van medewerkers, inzet van privé voertuigen voor dienstreizen, efficiënter en effectievere logistieke bewegingen op de werken en andere manieren van werken (bv overnachten in de buurt van de project locatie).

De administratie is onder andere verantwoordelijk voor de inkoop van energie, afvalverwerking en dergelijke. Daarnaast assisteert zij de KAM-coördinator met zijn verantwoordelijkheden ten aanzien van verantwoording, monitoring en communicatie over het CO₂-reductiesysteem, de doelstellingen en de voortgang die wordt gerealiseerd.

De afdeling uitvoering is verantwoordelijk voor de optimale inzet van machines en personeel op de werken. Verder zijn zij verantwoordelijk voor het toezicht op de projectlocatie voor wat betreft het in de praktijk brengen van de maatregelen door de medewerkers. De afdeling werkplaats is verantwoordelijk voor het onderhoud van het materieel en het wagenpark binnen Jan Knijnenburg.

4.5.5 Energieverbruik Jan Knijnenburg

Twee keer per jaar (elke 6 maanden) brengt Jan Knijnenburg haar energieverbruik in beeld. De uitvoering van deze inventarisatie vindt plaats conform, het GHG-protocol voor scope 1 en 2 en de eventuele vereisten vanuit de CO₂-Prestatieladder. Tevens wordt er beoordeeld of de organisatorische grens nog actueel is.

De KAM-coördinator is verantwoordelijk voor het uitvoeren van de inventarisatie, geassisteerd door de administratie. Voor de inventarisatie wordt er gebruik gemaakt van een datasheet, waarin de conversiefactoren zijn opgenomen. De onderbouwing van de gegevens in het datasheet wordt verzameld in de CO₂-map op het netwerk. Nadat de inventarisatie voor de betreffende periode heeft plaatsgevonden, voert de KAM-coördinator een kwaliteitscontrole uit op de data. Hij beoordeelt of de organisatiegrenzen juist zijn, de gegevens onder de juiste scope zijn verwerkt en of de juiste conversiefactoren zijn gehanteerd.

4.5.6 Energie reductiekansen

Iedereen binnen Jan Knijnenburg kan ideeën voor energie/CO₂-reductie aandragen via de e-mail en/of informeel overleg. Deze energie/CO₂-reductie kansen worden besproken in het CO₂-overleg en daar gewogen op effectiviteit. Indien blijkt dat zij mogelijksterwijs effectief zijn, worden zij toegevoegd aan het energie audit verslag.

4.5.7 Monitoren en beoordelen

Twee keer per jaar wordt de voortgang van de reductiedoelstelling en de afgeleide maatregelen en het jaarplan bepaald. De KAM-coördinator rapporteert de resultaten aan de deelnemers van het CO₂-overleg. Directie en leden van het management. Deze rapportage omvat minimaal:

- ✓ Een overzicht van het energieverbruik en de CO₂-emissies per scope
- ✓ Een vergelijking van het energieverbruik ten opzichte van het referentiejaar
- ✓ Een analyse van opvallende toe- en afnames van het verbruik en/of CO₂-emissie

- ✓ De voortgang van en de prognose voor het behalen van de reductiedoelstelling en eventuele aanbevelingen voor preventieve of corrigerende maatregelen
- ✓ De status van eerdere preventieve of corrigerende maatregelen
- ✓ Algemene ontwikkelingen

Op basis van deze rapportage beslist de directie of bijsturing van de doelstellingen en/of aanpassing van het jaarplan noodzakelijk is.

4.6 TVB Matrix

	Taak-verantwoordelijkheid-bevoegdheid	Frequentie	KAM-Coördinator	Projectleider CO ₂ -reductie	Webbeheerder	Externe adviseurs	Directie
Inzicht							
Verzamelen gegevens emissie inventaris	t	halfjaarlijks	x				
Collegiale toets op emissie inventaris	t	halfjaarlijks			x		
Accorderen van emissie inventaris	b	jaarlijks				x	
Opstellen emissie inventaris rapport	t	jaarlijks			x		
Evaluatie op inzicht: energie-beoordeling	t+v	jaarlijks	x				
Reductie							
Uitvoeren onderzoek naar energiereductie	t+v	halfjaarlijks	x		x		
Bepalen CO ₂ -reductiemaatregelen	t	halfjaarlijks	x				
Bepalen CO ₂ -reductiedoelstellingen	t	jaarlijks	x	x			x
Accorderen van doelstellingen	b	jaarlijks					x
Realiseren CO ₂ -reductie doelstellingen	v	continu	x	x			
Monitoring & evaluatie voortgang CO ₂ -reductie	t+v	halfjaarlijks	x	x			
Communicatie							
Aanleveren informatie nieuwsberichten	t	halfjaarlijks	x				
Actualiseren website	t+b	halfjaarlijks			x		
Actualiseren pagina SKAO-website	t+b	jaarlijks	x				
Bijhouden interne communicatie	t+b	halfjaarlijks			x		
Goedkeuren van interne communicatie	b	halfjaarlijks					x
Goedkeuren van externe communicatie	b	halfjaarlijks					x
Participatie							
Inventarisatie mogelijk relevante initiatieven	t	halfjaarlijks	x				
Besluit deelname initiatieven	b	jaarlijks					x
Deelname aan sectorinitiatieven	v	continu					x
Overig							
Eindredactie CO ₂ -dossier	v	continu					x
Voldoen aan eisen CO ₂ -Prestatieladder	v	continu		x			x
Uitvoeren Interne Audit CO ₂ -reductiesysteem	t	halfjaarlijks				x	
Rapporteren aan management	b	halfjaarlijks	x	x			
Besluitvorming over CO ₂ -reductiebeleid	v	halfjaarlijks					x

4.7 Borging van het kwaliteits- en energiemangement actieplan

Jan Knijnenburg beschikt over een veiligheidsmanagementsysteem op basis van VCA**/ISO. De verantwoordelijkheid hiervoor ligt bij de KAM-coördinator. Het kwaliteits- en energiemangement actieplan staan naast het veiligheidsmanagementsysteem. Beide onderdelen worden hierdoor meegenomen in het systeem van interne en externe audits en de jaarlijkse directiebeoordeling.

4.7.1 Interne audits

Jaarlijks wordt er een interne audit uitgevoerd. Deze audits zijn gericht op het toetsen van de effectieve en doelmatige implementatie van het energiebeleid. Daarnaast heeft het als doel om de kwaliteit van de CO₂-footprint te verhogen en een betrouwbaar beeld te krijgen van de voortgang van de reductiedoelstellingen van Jan Knijnenburg. De interne audit richt zich op de manier waarop de gegevens zijn verzameld en verwerkt. De interne auditor stelt een audit rapport op met daarin de bevindingen van de interne audit. Er wordt verhoogde aandacht besteed aan de volgende zaken:

- ✓ Kan de CO₂-emissie inventarisatie worden geverifieerd met tenminste een beperkte mate van zekerheid
- ✓ Voldoet de inventarisatie aan de eisen gesteld in ISO14064-1
- ✓ Zijn de juiste gegevens gebruikt bij het opstellen van de CO₂-footprint (steekproefsgewijs facturen en verbruik gegevens met elkaar vergelijken)
- ✓ Aan welk niveau van de CO₂-Prestatieladder wordt er voldaan

Aanbevelingen uit de audits worden meegenomen in het jaarplan ter verbetering van het systeem.

4.7.2 Externe audits

Jaarlijks wordt Jan Knijnenburg door een externe auditor onderzocht of zij voldoet aan de eisen van de CO₂-prestatieladder voor het niveau waarvoor Jan Knijnenburg is gecertificeerd.

4.7.3 Directiebeoordeling

Jaarlijks vindt er een beoordeling plaats door de directie van het kwaliteitsmanagementsysteem op geschiktheid, passendheid en doelmatigheid. Hier wordt een rapportage van gemaakt, dat dienstdoet als kwaliteitsregistratie. De output van de management review is een jaarplan met daarin vermelde doelstellingen en/of verbeteringen voor het nieuwe jaar.

4.7.4 Feedback

Aan de hand van de input uit de vorige fases en het evaluatierapport van de management review kunnen doelstellingen, indien noodzakelijk worden bijgesteld en kunnen er vervolgacties worden uitgezet om de verbeteringen te realiseren. Dit is nodig om continue verbetering van het kwaliteitsmanagementsysteem te bevorderen. De terugkoppeling van de uitkomsten wordt zowel mondeling als schriftelijk naar betrokkenen verzorgd. Zij dragen zorg voor het nemen van corrigerende/preventieve maatregelen binnen hun eigen organisatieonderdeel.

5 | Stuurcyclus

Het CO₂-beleid kent cycli van een half jaar, waarin de volgende zaken geïnventariseerd worden:

- ✓ De gegevens voor de CO₂-footprint verzameld worden;
- ✓ Beoordeeld wordt of de emissiefactoren nog actueel zijn;
- ✓ Er significante veranderingen in het bedrijf zijn welke een impact op de footprint kunnen hebben;
- ✓ Beoordeeld wordt of herberekening van emissies van voorgaande jaren vanwege deze veranderingen nodig is;
- ✓ De voortgang van de CO₂-reductie en behalen van de doelstelling bepaald wordt.

Vervolgens wordt beoordeeld of sturing op de doelstelling en maatregelen nodig is, in de vorm van het aanscherpen van de doelstelling wanneer deze (te) eenvoudig behaald wordt, of in de vorm van het nemen van extra maatregelen wanneer bepaalde maatregelen niet mogelijk bleken te zijn en de doelstelling niet gehaald dreigt te worden. Hierover wordt vervolgens intern en extern gecommuniceerd. Daarnaast wordt de nuttige toepassing van het sector- of keteninitiatief in de afgelopen periode geëvalueerd. Hieronder is een zogenoemde PCDA-cyclus weergegeven, waarin de verschillende fasen van het CO₂-reductiebeleid zijn weergegeven.



6 | Communicatieplan

In dit deel van het document wordt aangegeven op welke momenten er wordt gecommuniceerd over het CO₂-reductiesysteem van Jan Knijnenburg.

6.1 Externe belanghebbenden

Hieronder worden de externe belanghebbenden opgenoemd. Dit zijn partijen die belang hebben bij reductie van energie en van de meest materiële CO₂-emissies. Tevens zijn het potentiële partners om mee samen te werken aan CO₂-reductie. Communicatie aan de externe belanghebbenden vindt plaats via de website van Jan Knijnenburg.

Externe belanghebbenden	Belang CO ₂ -beleid	Kennisniveau
Belangrijke opdrachtgevers		
Dienst Stedelijke Ontwikkeling (Gemeente) Den Haag	Het wordt als meerwaarde gezien indien je hierin een actief beleid voert. In geval van BAM, Van Gelder en Heijmans wordt ook met enige regelmaat gevraagd naar de CO ₂ footprint.	Goede kennis van CO ₂ reductie, maar hebben zelf geen CO ₂ -Prestatieladder.
Groenbedrijf Den Haag		Goede kennis van CO ₂ reductie, maar hebben zelf geen CO ₂ -Prestatieladder.
AH Vrij		Grote kennis van CO ₂ reductie. Heeft CO ₂ -Prestatieladder op niveau 3.
BAM Infra Nederland		Grote kennis van CO ₂ reductie. Heeft CO ₂ -Prestatieladder op niveau 5.
Van Gelder		Grote kennis van CO ₂ reductie. Heeft CO ₂ -Prestatieladder op niveau 5.
Heijmans		Grote kennis van CO ₂ reductie. Heeft CO ₂ -Prestatieladder op niveau 5.
Leveranciers		
Rooijackers (leverancier brandstof)	Het actieve CO ₂ beleid is van belang voor de leveranciers, omdat ze hier op in kunnen spelen bij het leveren van de producten en diensten. Er kan specifiek worden ingespeeld op CO ₂ reducerende producten.	Matige kennis van CO ₂ reductie. Heeft in 2011 een footprint opgesteld en in 2012 niveau 4 bereikt, maar geen recente updates.
Mercedes (leverancier vrachtwagens)		Goede kennis van CO ₂ reductie, maar hebben zelf geen CO ₂ -Prestatieladder. Streeft naar CO ₂ neutraal in productie en producten.
DAF (leverancier vrachtwagens)		Goede kennis van CO ₂ reductie, maar hebben zelf geen CO ₂ -Prestatieladder.
Greve Banden (leverancier autobanden)		Matige kennis van CO ₂ reductie. Hebben geen CO ₂ -Prestatieladder.
Wynmalen & Hausmann (leverancier graafmachines)		Matige kennis van CO ₂ reductie. Hebben geen CO ₂ -Prestatieladder. Claimen CO ₂ footprint op te stellen en hierop te reduceren, maar zonder bewijs.

Demarec (leverancier equipment graafmachines)		Matige kennis van CO ₂ reductie. Hebben zelf geen CO ₂ -Prestatieladder.
J.P. Sulzle (leverancier inhuur van vrachtwagens voor uitvoer transportwerkzaamheden en onderhoud en reparatie vrachtwagens)		Matige kennis van CO ₂ reductie. Hebben zelf geen CO ₂ -Prestatieladder.

6.2 Interne belanghebbenden

Interne belanghebbenden zijn de medewerkers en het management van Jan Knijnenburg. Deze zullen op de hoogte gehouden worden via nieuwsberichten. Het management zal daarnaast betrokken zijn bij de besluitvorming van de te nemen reductiemaatregelen, de voortgang van de CO₂-reductie en overige hoofdzaken van het CO₂-reductiebeleid.

6.3 Projecten met gunningvoordeel

Communicatie over het CO₂-beleid van Jan Knijnenburg betreft niet alleen het beleid van het bedrijf als geheel, maar ook het beleid ten aanzien van projecten die aangenomen zijn met gunningvoordeel. Bij deze projecten zal specifiek gecommuniceerd worden over de CO₂-uitstoot van het project als ook over de doelstelling en de voortgang in CO₂-reductie. Dit zal hoofdzakelijk gebeuren via de algemene communicatieberichten van het bedrijf. Waar nodig wordt dit aangevuld met communicatie via het werkoverleg van het project.

6.4 Communicatieplan

WAT (Boodschap)	WIE (uitvoerders)	HOE (Middelen)	DOEL- GROEP	WANNEER (Planning & frequentie)	WAAROM (doelstelling)
CO₂-footprint van bedrijf en projecten met gunningvoordeel	Verantwoordelijke CO ₂ -reductie	Intranet, interne mail en toolbox	Intern	Halfjaarlijks	Bewustwording van de CO ₂ -footprint intern vergroten
CO₂-footprint van bedrijf en projecten met gunningvoordeel	Verantwoordelijke CO ₂ -reductie	Website en MVO jaarverslag	Extern	Halfjaarlijks	Bewustwording van de footprint onder externe partijen vergroten
CO₂-reductiedoelstellingen + voortgang en maatregelen voor bedrijf en projecten met gunningvoordeel	Verantwoordelijke CO ₂ -reductie	Intranet, interne mail en toolbox	Intern	Halfjaarlijks	Bewustwording van de doelstelling en maatregelen onder medewerkers vergroten
CO₂-reductiedoelstellingen + voortgang en maatregelen voor bedrijf en projecten met gunningvoordeel	Verantwoordelijke CO ₂ -reductie	Website en MVO jaarverslag	Extern	Halfjaarlijks	Bekendheid van de doelstelling en maatregelen onder externe partijen vergroten
Mogelijkheden voor individuele bijdrage, huidig energiegebruik en trends binnen het bedrijf en projecten	Verantwoordelijke CO ₂ -reductie	Intranet, interne mail en toolbox	Intern	Halfjaarlijks	Betrokkenheid medewerkers stimuleren en medewerkers aanzetten tot CO ₂ -reductie
Communicatieberichten	Verantwoordelijke CO ₂ -reductie	Website en MVO jaarverslag	Extern	Halfjaarlijks	Betrokkenheid externe belanghebbenden stimuleren
Website updaten	Verantwoordelijke CO ₂ -reductie	Website	Extern	Halfjaarlijks	Documenten updaten
Publicatieplicht SKAO	Verantwoordelijke CO ₂ -reductie	Website SKAO	SKAO	Jaarlijks	Publiceren van documentatie behorende bij eis 3.D.1 en jaarlijks updaten maatregelenlijst

6.5 Website

Op de website van Jan Knijnenburg is een pagina ingericht over het CO₂-reductiebeleid van het bedrijf. Op deze pagina wordt de nodige informatie over het CO₂-beleid weergegeven en zijn de laatste versies van de documenten terug te vinden.

6.5.1 Tekstuele informatie

Op de CO₂-Prestatieladder pagina op de website bevindt zich te allen tijde up-to-date informatie over:

- ✓ Het CO₂-reductiebeleid;
- ✓ De CO₂-footprint;
- ✓ De CO₂-reductiedoelstellingen (en de voortgang hiervan);
- ✓ De CO₂-reductiesubdoelstellingen (en de voortgang hiervan);
- ✓ De CO₂-reductiemaatregelen (en de voortgang hiervan);
- ✓ Acties en initiatieven waarvan Jan Knijnenburg deelnemer of oprichter is;
- ✓ Een verwijzing naar de bedrijfspagina op de website van de SKAO;

De voortgang zal beschreven worden middels het publiceren van de halfjaarlijkse communicatieberichten. Om daadwerkelijk transparant te kunnen zijn over deze voortgang, zullen de communicatieberichten minimaal twee jaar op de website zichtbaar blijven.

6.5.2 Gedeelde documenten

Tevens bevinden zich op deze pagina te allen tijde de meest actuele versies van onderstaande documenten (te downloaden als PDF).

- ✓ Communicatiebericht (eis 3.C.1)
- ✓ Het CO₂-Reductieplan (eis 3.B.1 & 3.D.1)
- ✓ Het CO₂-Managementplan (eis 2.C.3 & 3.B.2)
- ✓ Certificaat CO₂-Prestatieladder

6.5.3 Website SKAO

Op de website van de SKAO bevinden zich te allen tijde de meest actuele versies van onderstaande documenten:

- ✓ Actieve deelname initiatieven (eis 3.D.1)
- ✓ Meest materiële scope 3 emissies (eis 4.A.1_2)
- ✓ Ontwikkelingsproject (eis 4.D.1)
- ✓ Sector-breed CO₂-emissie-reductieprogramma (eis 5.D.3)
- ✓ Ingefulde maatregelenlijst

Op de website van de SKAO dient elk document een PDF te zijn met vermelding van een versienummer, een handtekening van de autoriserende verantwoordelijke manager en de autorisatiedatum.

Colofon

Auteur(s)	Cleo Bout, De Duurzame Adviseurs
Kenmerk	CO ₂ -Managementplan
Datum	02-07-2019
Versie	1.0
Verantwoordelijke manager	Geoffrey Knijnenburg

Handtekening autoriserend verantwoordelijk manager:
